

i·bike



BALBOARD TANK 6.5

MANUALE UTENTE



Nota sul manuale ed esclusione di responsabilità	4
Cos'è	5
Avvertenze	6
Specifiche tecniche	8
Ricarica della batteria	8
Autonomia	9
Alert di sicurezza	9
Posizione di equilibrio su Balboard TANK	10
Muoversi con Balboard TANK	12
Normativa in materia di "mezzi di trasporto a due ruote auto bilancianti"	14
Informazioni agli utenti di apparecchiature domestiche.....	15
Certificazione UL	16
Certificato di garanzia	17

Nota sul manuale ed esclusione di responsabilità

Questo manuale fornisce all'utente una descrizione delle caratteristiche e del funzionamento del veicolo.

L'utilizzo del veicolo avviene sotto l'esclusiva responsabilità del conducente che, dopo aver letto e compreso il presente manuale, e dopo aver richiesto al venditore e/o al produttore gli eventuali chiarimenti ritenuti necessari, considera se stesso idoneo dal punto di vista psico-fisico all'utilizzo del veicolo.

Il produttore declina qualsiasi responsabilità per danni di qualsiasi genere ed entità causati a persone o cose in conseguenza dell'uso del veicolo.

Il produttore si riserva il diritto di apportare modifiche al manuale e al prodotto senza preavviso. Conservare il manuale in un luogo sicuro per future consultazioni.

Balboard TANK è l'ultima frontiera della mobilità personale sostenibile. Una pedana a bilanciamento automatico dotata di motore elettrico e due ruote laterali.

Un avanzato sistema di sensori traduce in movimento multidirezionale o arresto le sollecitazioni impartite con lo spostamento del baricentro corporeo sopra la pedana.

L'esperienza d'uso, dopo un breve periodo di apprendistato e adoperando sempre la prudenza necessaria a qualsiasi mezzo di locomozione, diventerà ben presto intuitiva e divertente.



Porta di ricarica

Collegare l'alimentatore alla porta di ricarica per ricaricare la batteria.

Accensione / Spegnimento

Premere il tasto di accensione per attivare il Balance Board, e lo stesso tasto per spegnerlo

- Leggere attentamente tutto il manuale prima dell'uso e conservarlo per future consultazioni.
- Utilizzare solo l'alimentatore fornito in dotazione.
- Spegnerne sempre il prodotto dopo l'uso.
- L'uso di questo prodotto è sconsigliato ai minori di anni 10, in caso di altezza inferiore a 130cm e in caso di peso inferiore a 45Kg.
- L'utilizzo di Balboard TANK da parte dei minori deve sempre essere supervisionato da un adulto.
- Non utilizzare Balboard TANK in situazioni pericolose per la vostra sicurezza personale e per quella delle persone a voi vicine.
- Non utilizzare il veicolo dopo aver bevuto alcolici, assunto sostanze eccitanti o psicotrope che possono alterare lo stato emotivo, le capacità sensoriali e la padronanza dei movimenti.
- Utilizzare sempre un abbigliamento adatto che non sia d'intralcio nei movimenti e scarpe basse (possibilmente scarpe sportive con superficie d'appoggio in gomma non liscia) che assicurino la necessaria aderenza e stabilità sulla pedana.
- Come accade con qualsiasi mezzo di locomozione, anche l'utilizzo di Balboard TANK comporta il rischio di infortuni per chi lo utilizza e per le altre persone vicine, in conseguenza di cadute o urti accidentali. È necessario dunque indossare sempre protezioni adeguate (come casco da ciclista, ginocchiere, gomitiere, ecc...) e prestare la massima attenzione per non recare danni a persone e cose.
- Soprattutto nella fase del vostro apprendistato è necessario utilizzare Balboard TANK in ambienti molto spaziosi, privi di ostacoli, in cui ci sia piena libertà di movimento e su un pavimento il più possibile liscio, regolare e privo di pendenze. È inoltre consigliabile che l'utilizzo di Balboard TANK avvenga lontano da oggetti che potrebbero danneggiarsi o recare danno al conducente in seguito a urti accidentali.
- Prima di iniziare a muovervi con Balboard TANK è necessario imparare la posizione di equilibrio statico ed avere ben chiaro qual è il meccanismo che vi consente di frenare e di arrestare il movimento di Balboard

TANK. Soltanto quando avrete imparato a salire, rimanere ben fermi in equilibrio e scendere con facilità da Balboard TANK potrete iniziare a muovervi su di esso. Le prime volte è consigliabile salire e scendere accanto ad una parete o con l'aiuto di altra persona che possa fornirvi un appoggio saldo anche in caso di perdita di equilibrio.

- Dopo aver imparato a salire, stare saldamente in equilibrio e scendere facilmente da Balboard TANK, potrete iniziare a muovervi molto lentamente in avanti, all'indietro e ruotando su voi stessi in entrambe le direzioni.
- Non provare a disassemblare il prodotto o le sue parti. Qualsiasi intervento di riparazione deve essere eseguito da personale autorizzato, in conformità alle condizioni di garanzia.
- Prima di pulire il dispositivo, scollegare l'alimentazione. Per la pulizia utilizzare un panno appena inumidito con acqua o con una soluzione adatta alla pulizia di simili dispositivi. Non usare alcol o benzene. Al termine, asciugare subito con un panno morbido.

Specifiche tecniche

Velocità massima: 15Km/h

Autonomia: 15Km circa

Batteria ricaricabile inclusa: Batteria al litio 24V, 4.4 mAh

Tempo di ricarica batteria: 3/4 ore

Peso: 10,6Kg

Peso massimo trasportabile: 120Kg

Peso minimo trasportabile: 30Kg

Caricabatterie incluso

INPUT corrente alternata 100-240 V, 50/60Hz

OUTPUT corrente continua 25 V, 1.5 A

Ricarica della batteria

Collegare la spina del caricabatterie ad una presa di corrente e verificare che si accenda il led verde sull'alimentatore.

Inserire poi il connettore di alimentazione all'ingresso DC In posizionato accanto al pulsante di accensione di Balboard TANK. La luce led sull'alimentatore diventerà rossa, segnalando che la batteria è in carica.

Quando la batteria sarà pienamente carica, il led sull'alimentatore tornerà verde.

La carica completa della batteria può richiedere da 3 a 4 ore.

ATTENZIONE: Si consiglia di non lasciare Balboard TANK collegato al caricabatteria per periodi prolungati e comunque oltre il tempo necessario alla ricarica completa della batteria perché ciò potrebbe influire negativamente sulle prestazioni e la longevità della batteria.

Staccare l'alimentatore da Balboard TANK appena il led sull'alimentatore segnala la carica completa della batteria (luce verde).

Autonomia

La distanza massima percorribile con una singola carica della batteria è di circa 15Km. Tuttavia questo valore deve essere considerato indicativo poiché può essere influenzato da numerosi fattori.

Tra i fattori che maggiormente possono incidere sull'autonomia della batteria sono inclusi i seguenti:

- **Superficie:** le superfici piatte e scorrevoli sono meno dispendiose per la batteria rispetto ai terreni irregolari, con pendenze o che presentano un attrito consistente.
- **Peso trasportato:** a parità di altre condizioni, un peso trasportato maggiore comporterà una riduzione dell'autonomia della batteria.
- **Velocità e stile di guida:** un'andatura con frequenti accelerazioni e frenate scaricherà la batteria più velocemente rispetto ad un'andatura regolare e uniforme.
- **Corretto uso e manutenzione della batteria:** una corretta gestione dei cicli di carica e scarica della batteria (vedi precedente paragrafo "Ricarica della batteria") contribuirà a mantenere più a lungo la piena efficienza della batteria e a ritardarne il naturale decadimento.

Alert di sicurezza

La velocità massima di Balboard TANK in pianura è di 15Km/h.

Quando Balboard TANK si muove ad una velocità superiore a 10Km/h un segnale acustico avviserà il conducente.

Per la vostra sicurezza raccomandiamo di procedere con cautela in ogni circostanza e di rallentare sempre qualora dovesse attivarsi il segnale acustico.

Posizione di equilibrio su Balboard TANK

Raccomandiamo di utilizzare sempre un casco (come quelli adottati per ciclismo o pattinaggio a rotelle) e adeguate protezioni passive (come ginocchiere e gomitiere) durante l'uso.

Per iniziare a utilizzare Balboard TANK eseguire le seguenti operazioni (**ATTENZIONE:** Non tentare di salire su Balboard TANK prima del punto 4):

1. Assicurarsi che la batteria sia carica collegando l'alimentatore caricabatteria ad una presa di corrente e alla porta di alimentazione finché il led sull'alimentatore non apparirà di colore verde.

2. Senza poggiare i piedi sulla pedana, accendere Balboard TANK premendo il tasto Power.

3. Posizionare Balboard TANK sul pavimento, con la superficie della pedana parallela ad esso, qualche centimetro più avanti rispetto ai vostri piedi e accanto ad un'altra persona che possa fornirvi un appoggio per non perdere l'equilibrio in caso di necessità.

4. Sollevare un piede da terra e, mantenendo la pianta parallela al pavimento (orizzontale), poggiarlo sulla superficie della pedana esercitando una leggera pressione verso il basso finché non si avverte il segnale acustico di attivazione dei sensori di bilanciamento. A questo punto, con un piede ancora poggiato sul pavimento e un piede in leggera pressione sulla pedana di Balboard TANK, è importante rendersi conto che finché la pianta del piede, e quindi la pedana di Balboard TANK, rimane parallela al pavimento non si induce alcun movimento. Se si abbassa leggermente la punta del piede sulla pedana, Balboard TANK tenderà a muoversi in avanti. Viceversa, se si abbassa il tallone, tenderà a muoversi all'indietro. In questa fase però bisogna prepararsi a portare anche il secondo piede sulla pedana facendo in modo che questa si mantenga sempre parallela al pavimento, in modo da non generare alcun movimento.

5. Poggiando una mano sulla spalla della persona che vi sta accanto, portate anche il secondo piede sulla pedana, cercando sempre di mantenere

Posizione di equilibrio su Balboard TANK

entrambi i piedi paralleli al pavimento, mantenendo così una posizione di equilibrio statico.

Nel caso in cui la vostra posizione non sia equilibrata e una o entrambe le ruote tendano a muoversi, agite come segue:

- **Se la ruota destra tende a muoversi in avanti:** sollevate leggermente la punta del piede destro finché il movimento della ruota si arresta.

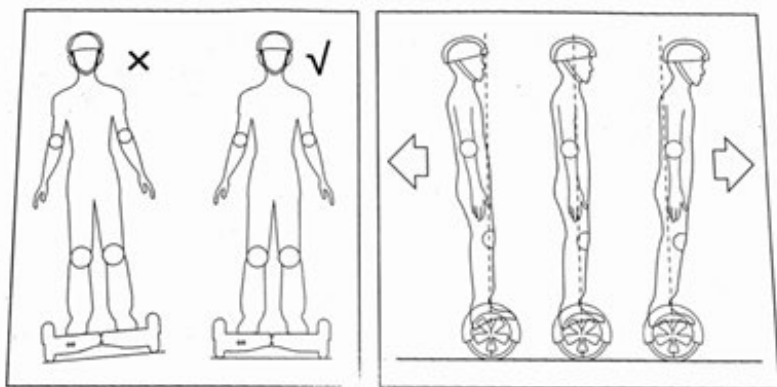
- **Se la ruota destra tende a muoversi all'indietro:** sollevate leggermente il tallone del piede destro finché il movimento della ruota si arresta.

- **Se la ruota sinistra tende a muoversi in avanti:** sollevate leggermente la punta del piede sinistro finché il movimento della ruota si arresta.

- **Se la ruota sinistra tende a muoversi all'indietro:** sollevate leggermente il tallone del piede sinistro finché il movimento della ruota si arresta.

6. Esercitatevi nella ricerca dell'equilibrio statico finché non riuscirete a mantenerlo con sufficiente sicurezza.

7. Dalla posizione di equilibrio, per scendere dalla pedana è sufficiente eseguire a ritroso il movimento effettuato per salire. Mantenendo sempre i piedi paralleli al pavimento, sollevare lentamente un piede e poggiarlo a terra dietro la pedana. Quando questo piede sarà saldamente poggiato a terra, sollevare anche il piede rimasto sulla pedana.



Muoversi con Balboard TANK

Balboard TANK reagisce agli spostamenti del baricentro da parte del conducente. Uno spostamento in avanti o all'indietro del peso corporeo rispetto all'asse verticale determinerà un analogo movimento in avanti o all'indietro di Balboard TANK (vedi immagine alla pagina precedente). Quanto maggiore sarà l'inclinazione del corpo (e il conseguente spostamento di peso) rispetto all'asse verticale di equilibrio tanto maggiore sarà l'impulso del motore sulle ruote e quindi l'accelerazione impressa e la velocità risultante. L'impulso del motore perdurerà finché permane lo squilibrio rispetto all'asse verticale.

Tornando in posizione di equilibrio, Balboard TANK rallenterà.

Spostando il peso in direzione contraria al movimento, Balboard TANK frenerà.

Volendo esemplificare le principali opzioni di movimento paragonandole a quelle di un comune veicolo a motore, possiamo identificare le seguenti analogie:

- Lo spostamento del peso rispetto all'asse verticale agisce come l'acceleratore.
- La posizione verticale di equilibrio è paragonabile alla posizione di "folle" in cui il veicolo continua a muoversi finché esaurisce la propria spinta residua.
- Lo spostamento del peso in direzione contraria al movimento del veicolo agisce come il freno.

ATTENZIONE: I sensori di Balboard TANK sono molto sensibili e reagiscono ad alterazioni minime del baricentro. Gli spostamenti di peso in ogni direzione devono sempre essere moderati, eseguiti con gradualità e senza movimenti bruschi.

Muoversi con Balboard TANK

Curvare

I sensori di equilibrio e il motore di Balboard TANK agiscono sulle due ruote in maniera totalmente indipendente. L'impulso esercitato tramite uno dei due piedi su una parte della pedana (e quindi su una delle due ruote) non si trasferisce automaticamente anche all'altra parte (e quindi all'altra ruota). Ne consegue che imprimendo due impulsi diversi sulle due parti della pedana, in conseguenza di uno spostamento di peso non distribuito egualmente tra destra e sinistra, le due ruote subiranno un'accelerazione diversa e si muoveranno a velocità differente, determinando un movimento non rettilineo di Balboard TANK.

Partendo da una situazione di movimento rettilineo in avanti, per curvare la traiettoria sarà sufficiente fare in modo che lo spostamento di peso in avanti che determina il movimento venga caricato maggiormente su uno dei due piedi facendo sì che la sua punta risulti leggermente più bassa rispetto alla punta dell'altro piede. In questo modo Balboard TANK curverà nella direzione in cui si esercita il maggior peso (dalla parte del piede con la punta più vicina al pavimento).

Girare su se stessi

Balboard TANK permette di eseguire rotazioni di 360° su se stessi. Si può quindi invertire il senso di marcia anche in spazi ristretti o angoli ciechi che non consentono un avanzamento lineare.

- **Per ruotare su se stessi in senso orario:** dalla posizione di equilibrio statico sollevare leggermente la punta del piede destro e contemporaneamente sollevare leggermente il tallone del piede sinistro. La ruota destra si muoverà all'indietro mentre quella sinistra si muoverà in avanti causando la rotazione in senso orario di Balboard TANK attorno al proprio asse.
- **Per ruotare su se stessi in senso antiorario:** dalla posizione di equilibrio statico sollevare leggermente la punta del piede sinistro e contemporaneamente sollevare leggermente il tallone del piede destro. La ruota sinistra si muoverà all'indietro mentre quella destra si muoverà in avanti causando la rotazione in senso antiorario di Balboard TANK attorno al proprio asse.

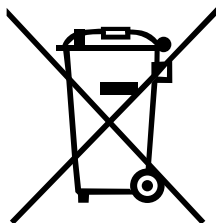
Normativa in materia di "mezzi di trasporto a due ruote auto bilanciati"

Il Ministero dei Trasporti italiano, Dipartimento per i Trasporti Terrestri, personale, affari generali e pianificazione generale dei trasporti, con propria nota 26702 del 20/03/2007 ha stabilito che i mezzi di locomozione a due ruote auto bilanciante possono circolare su piste ciclabili purché la velocità massima non sia superiore a 20 km/h.

Ha stabilito inoltre il divieto di utilizzo a conducenti con età inferiore a 16 anni e il divieto di utilizzo in condizioni di scarsa visibilità (per esempio se la pista ciclabile è scarsamente o per nulla illuminata durante le ore notturne).

La circolazione di Balboard TANK al di fuori delle aree private di competenza del proprietario del mezzo, in base alla normativa vigente, è dunque possibile sulle piste ciclabili con le limitazioni di cui sopra.

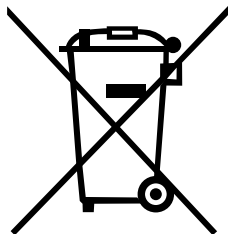
Ogni altro utilizzo (su strada, marciapiedi, in aree pubbliche e pedonali) non è consentito dalla normativa vigente e il produttore declina qualsiasi responsabilità in caso di danni a persone o cose occorsi in conseguenza dell'utilizzo del prodotto al di fuori delle aree consentite.



ai sensi del Decreto Legislativo N° 49 del 14 Marzo 2014 “Attuazione della Direttiva 2012/19/UE sui rifiuti di apparecchiature elettriche ed elettroniche (RAEE)”.

Il simbolo del cassonetto barrato riportato sull'apparecchiatura indica che il prodotto alla fine della propria vita utile deve essere raccolto separatamente dagli altri rifiuti. L'utente dovrà, pertanto, conferire l'apparecchiatura integra dei componenti essenziali giunta a fine vita agli idonei centri di raccolta differenziata dei rifiuti elettronici ed elettrotecnici, oppure riconsegnarla al rivenditore al momento dell'acquisto di nuova apparecchiatura di tipo equivalente, in ragione di uno a uno, oppure 1 a zero per le apparecchiature aventi lato maggiore inferiore a 25 CM. L'adeguata raccolta differenziata per l'avvio successivo dell'apparecchiatura dimessa al riciclaggio, al trattamento e allo smaltimento ambientale compatibile contribuisce ad evitare possibili effetti negativi sull'ambiente e sulla salute e favorisce il riciclo dei materiali di cui è composta l'apparecchiatura. Lo smaltimento abusivo del prodotto da parte dell'utente comporta l'applicazione delle sanzioni amministrative di cui al D.Lgs n. Decreto Legislativo N° 49 del 14 Marzo 2014.

Informazioni agli utenti di apparecchiature domestiche



Il prodotto funziona con batterie che rientrano nella direttiva europea 2013/56/CE e che non possono essere smaltite con i normali rifiuti domestici. Informarsi sulle direttive locali relative alla raccolta differenziata delle batterie: un corretto smaltimento permette di evitare conseguenze negative per l'ambiente e la salute.

ASSISTENZA TECNICA

Le informazioni sull'assistenza tecnica sono disponibili sul sito www.ibikes.it

Prodotto in Cina da Consumer Electronics SpA, p.zza G. Ferré, 10 - 20025 Legnano (Italy) - www.consumerelectronicsspa.com

La dichiarazione di conformità completa è consultabile al sito Internet www.ibikes.it nella sezione "Download" della pagina relativa al prodotto.



Certificazione UL

Il caricabatterie in dotazione è conforme alla normativa UL relativa alla sicurezza del prodotto.



Certificato di garanzia

1. La garanzia entra in vigore alla data del documento fiscale e copre difetti di fabbricazione e conseguenti guasti sorti durante il periodo di validità della garanzia.
2. In caso di guasto dell'apparecchio, per chiedere assistenza l'acquirente potrà rivolgersi al rivenditore presso cui ha acquistato il prodotto oppure a uno dei centri assistenza autorizzati dal produttore. I contatti del centro assistenza potranno essere richiesti al rivenditore ovvero al produttore, utilizzando i recapiti presenti nei documenti di vendita.
3. Affinché sia valida la garanzia, l'acquirente dovrà esibire al rivenditore o al produttore una prova d'acquisto valida del prodotto per cui intende chiedere assistenza (fattura o scontrino fiscale in cui siano indicati espressamente un codice identificativo e la descrizione del prodotto), insieme al presente certificato di garanzia.
4. Non sono coperte da garanzia le parti esterne dell'apparecchio, componenti e accessori acquistati separatamente, parti e componenti che per loro natura sono soggetti a usura, logorio, decadimento, e necessitano pertanto di periodica manutenzione e/o sostituzione (ad esempio cavi d'alimentazione, alimentatori/caricabatteria, batterie, ruote, custodie, ecc...).

La garanzia non copre i danni diretti e indiretti, subiti dall'utilizzatore o da terzi, derivanti da urti e cadute (anche accidentali), cattivo uso da parte dell'utente, utilizzo in ambiente non idoneo, altri componenti, agenti atmosferici, sbalzi di tensione, incendi. La garanzia non copre quei difetti estetici marginali che hanno un effetto trascurabile sul valore o sulla funzionalità del prodotto.

Fatto salvo quanto prescritto nella altre parti del presente certificato, la garanzia decade automaticamente nei seguenti casi:

a) se il numero di serie dell'apparecchio viene rimosso, modificato o reso irriconoscibile;

Certificato di garanzia

b) in caso di manomissione, alterazione, sostituzione, riparazione, tentata riparazione, disassemblaggio (anche parziale) del prodotto effettuati da personale non autorizzato;
c) in caso di manomissione o altra violazione dell'integrità dei sigilli di garanzia posti sul prodotto; d) in caso di utilizzo non conforme alla normativa vigente applicabile al prodotto oggetto della garanzia.

È altresì escluso il riconoscimento di danni diretti e indiretti di qualsiasi natura a persone e cose derivanti direttamente o indirettamente da una o più cause di esclusione citate in questo paragrafo.

5. La mera autorizzazione all'invio del prodotto presso il centro assistenza non implica che il difetto sia stato riconosciuto coperto da garanzia con conseguente riparazione gratuita del prodotto. Il prodotto deve essere spedito all'interno della confezione originale, o in altra confezione idonea, e in ogni caso inserito in un imballo protettivo che sia idoneo ad una spedizione tramite corriere o servizio postale. La merce, fino alla consegna al centro assistenza, viaggia a rischio del mittente. La garanzia non copre eventuali danni sopraggiunti durante il trasporto fino al centro assistenza. Il centro assistenza si riserva il diritto di verificare i presupposti di validità della garanzia al momento della ricezione del prodotto. Per richieste di assistenza in garanzia che, in seguito ad accertamento da parte del personale di assistenza autorizzato, dovessero rivelarsi infondate per assenza di reali difetti ovvero per assenza di difetti coperti da garanzia, verranno addebitate al cliente tutte le spese sostenute per la riparazione, la verifica e i controlli sulle unità prive di difetti coperti da garanzia. Al cliente verranno addebitate altresì tutte le spese di trasporto.
6. Qualora si proceda alla sostituzione di parti o componenti in garanzia, le parti rimosse e sostituite diverranno proprietà del centro assistenza. Nel caso in cui la riparazione non sia materialmente possibile, oppure risulti eccessivamente onerosa in rapporto al valore del prodotto, questo potrà essere sostituito con un prodotto di caratteristiche tecniche

Certificato di garanzia

equivalenti o superiori.

7. Il produttore non è responsabile per eventuali danni o perdite derivanti dal mancato utilizzo di un prodotto in riparazione, né per eventuali danni o perdite derivanti dal cattivo funzionamento del prodotto o di alcune sue parti.
8. Il periodo di validità della garanzia sulle batterie (ove presenti) è di 6 mesi dall'acquisto.
9. Il periodo di validità della garanzia per i consumatori, cioè coloro che acquistano per scopi estranei alla propria attività professionale o imprenditoriale, è disciplinato dal Decreto Legislativo 2 febbraio 2002, n.24. - artt. 1519-bis e seguenti c.c. - (2 anni dalla consegna alle condizioni di legge). Per gli acquirenti che acquistano con partita IVA per scopi inerenti alla propria attività professionale, varranno invece le garanzie di legge di cui agli articoli 1490 e seguenti c.c. (1 anno dalla consegna alle condizioni di legge).

BALBOARD TANK 6,5

i.bike

Seguici su Facebook per info e assistenza



Prodotto in Cina da Consumer Electronics SpA
P.zza G. Ferré, 10 – 20025 Legnano (Italy)